

令和5年度

# 入学試験関係書類

[インターネット出願の手引き]



学校法人 山口学院 **埼玉平成高等学校**

〒350-0434 埼玉県入間郡毛呂山町市場333番地1  
TEL:049-295-1212 FAX:049-294-4555  
ホームページ <http://www.saitamaheisei.ed.jp>

# 令和5年度 生徒募集要項

## 埼玉平成高等学校

### ◆募集定員

- 全日制・普通科 男女共学 350名 (内部進学を含む)
- S特進コース …………… 30名 (選抜を含む)
  - 特進コース …………… 105名
  - 進学コース …………… 215名 (スーパーサッカーを含む)

### ◆入学試験

試験区分	推薦入試Ⅰ [1月22日(日)]		推薦入試Ⅱ [1月23日(月)]	一般入試Ⅰ [2月5日(日)]		一般入試Ⅱ [3月10日(金)]
	単願：A1	併願：B1	併願：B2	単願：A3	併願：B3	単願：A4
出願資格	本校が第一志望、かつ令和5年3月に中学校を卒業見込みの者で、次のいずれかに該当する者 (1) 中学校推薦者 (2) 自己推薦者	他校との併願希望、かつ令和5年3月に中学校を卒業見込みの者で、次のいずれかに該当する者 (1) 中学校推薦者 (2) 自己推薦者		本校が第一志望で令和5年3月に中学校を卒業見込みの者、または中学校を卒業した者	他校との併願希望、かつ令和5年3月に中学校を卒業見込みの者、または中学校を卒業した者	本校が第一志望で令和5年3月に中学校を卒業見込みの者、または中学校を卒業した者
出願受付	インターネット出願期間 12月14日(水)～1月13日(金) 出願書類郵送受付 (受付最終日の消印があるものまで有効) 令和5年1月5日(木)～1月13日(金)			インターネット出願期間 1月25日(水)～2月3日(金) 出願書類郵送受付 (受付最終日の消印があるものまで有効) 令和5年1月25日(水)～2月2日(木) 窓口受付 令和5年2月3日(金) 9:00～17:00		インターネット出願期間 2月10日(金)～3月9日(木) 出願書類受付 令和5年3月7日(火)～3月9日(木) ※本校事務室窓口受付のみ、郵送不可 9:00～17:00 最終日(9日) 9:00～13:00
出願郵送書類	①写真提出票 ②出身中学校の調査書(県公立用) ③推薦書(中学校推薦書、自己推薦書A・Bのいずれか) ④スポーツ推薦実績証明書(スポーツ推薦者のみ) 出願書類はA4サイズ封筒(角2)に入れて、受験票と一緒に印刷される「宛名票」を貼り、「簡易書留」で郵送してください。			①写真提出票 ②出身中学校の調査書(県公立用、本校再受験者は不要) 出願書類はA4サイズ封筒(角2)に入れて、受験票と一緒に印刷される「宛名票」を貼り、「簡易書留」で郵送してください。		①写真提出票 ②出身中学校の調査書(県公立用、本校再受験者は不要) 出願書類はA4サイズ封筒(角2)に入れて、本校事務室窓口提出してください。
受験料	25,000円			25,000円		25,000円
試験日	令和5年1月22日(日)		令和5年1月23日(月)	令和5年2月5日(日)		令和5年3月10日(金)
選考方法	・学科試験 3科目 各50分 (国語・数学・英語) ・グループ面接(単願受験者のみ) ・調査書		・学科試験 3科目 各50分 (国語・数学・英語) ・調査書	・学科試験 3科目 各50分 (国語・数学・英語) ・調査書 ・面接(単願受験者のみ)		・学科試験 3科目 各50分 (国語・数学・英語) ・調査書 ・面接
合格発表	郵送若しくは窓口	令和5年1月25日(水) (本人宛速達にて郵送)	令和5年1月26日(木) (本人宛速達にて郵送)	令和5年2月7日(火) (本人宛速達にて郵送)		令和5年3月10日(金) 16:00 (本校事務室にて発表)
	インターネット	令和5年1月24日(火) 17:00～19:00	令和5年1月25日(水) 17:00～19:00			
入学手続期間	令和5年1月25日(水)～1月28日(土)		令和5年1月26日(木) ～1月29日(日)	令和5年2月7日(火)～2月10日(金)		令和5年3月10日(金) ～3月11日(土)
延納手続	延納手続不可	令和5年1月25日(水) ～1月28日(土) 入学金の一部として 10,000円	令和5年1月26日(木) ～1月29日(日) 入学金の一部として 10,000円	延納手続不可	令和5年2月7日(火) ～2月10日(金) 入学金の一部として 10,000円	延納手続不可
延納期限			令和5年3月8日(水)まで		令和5年3月8日(水)まで	
注意事項	*本校を第一志望(単願)とし、出願資格(1)中学校推薦(2)自己推薦の推薦条件で受験する場合は、 <b>推薦入試Ⅰ-A1</b> を受験してください。 *受験票は印刷して、当日お持ちください。			*受験票は印刷して、当日お持ちください。		*受験票は印刷して、当日お持ちください。

### ◆奨学生入学試験

#### 1 成績奨学生 (奨学生合格者は、入学金、施設費、授業料の相当額または一部を奨学金として支給します)

- (1) 成績奨学生希望者は、個別相談を行ってください。コース決定等も行います。
- (2) 成績奨学生希望者のうち、本校が認めた者の受験料は免除します。(個別相談時に説明有)
- (3) 推薦入試当日の成績が本校の定めた基準点に達した成績上位者は、成績奨学生として認定します。

#### 2 スポーツ奨学生 (奨学生合格者は、入学金、施設費、授業料の相当額または一部を奨学金として支給します)

- (1) スポーツ奨学生希望者は、**推薦入試Ⅰ-A1(単願)**を受験してください。
- (2) 推薦入試Ⅰ-A1の出願書類のほかに競技実績が証明できる資料「**スポーツ奨学生実績証明書**」が必要です。
- (3) スポーツ奨学生は、スポーツ技能のみでなく、学力においても相応の力を有する必要があります。
- (4) 硬式野球部においては5名以内、中学校長の推薦が必要です。

※奨学生資格については、年度毎の認定を行います。

### ◆スポーツ推薦

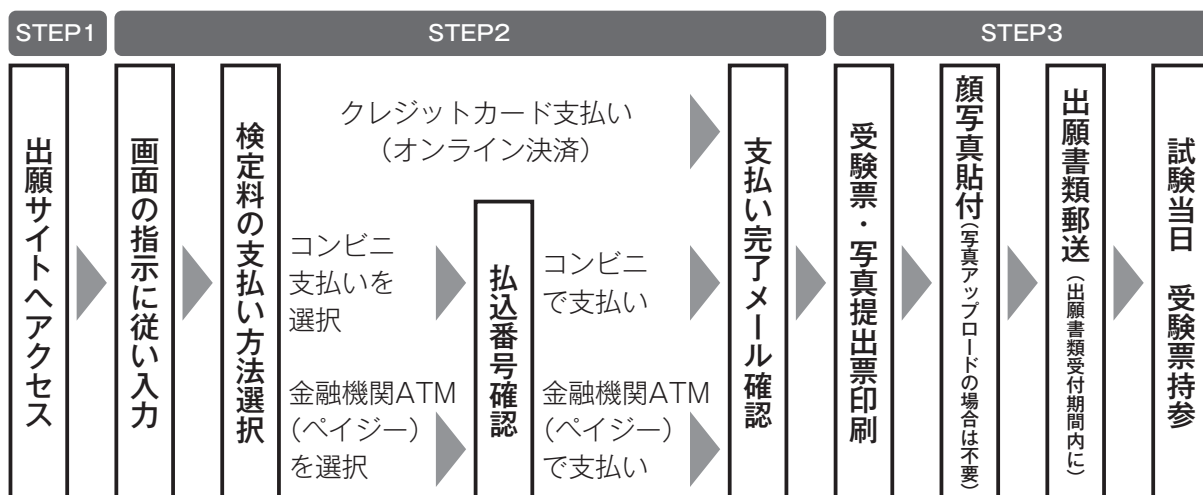
スポーツ分野で優秀な成績をおさめた者に対し、スポーツ推薦を実施します。  
なお、「**スポーツ推薦実績証明書**」が必要です。  
進学コーススーパーサッカー希望者は「**スポーツ推薦実績証明書**」が必要です。

# インターネット出願手続きの流れ

<インターネット出願利用可能期間>

出願サイトへのアクセスは、令和4年12月14日（水）から可能です。

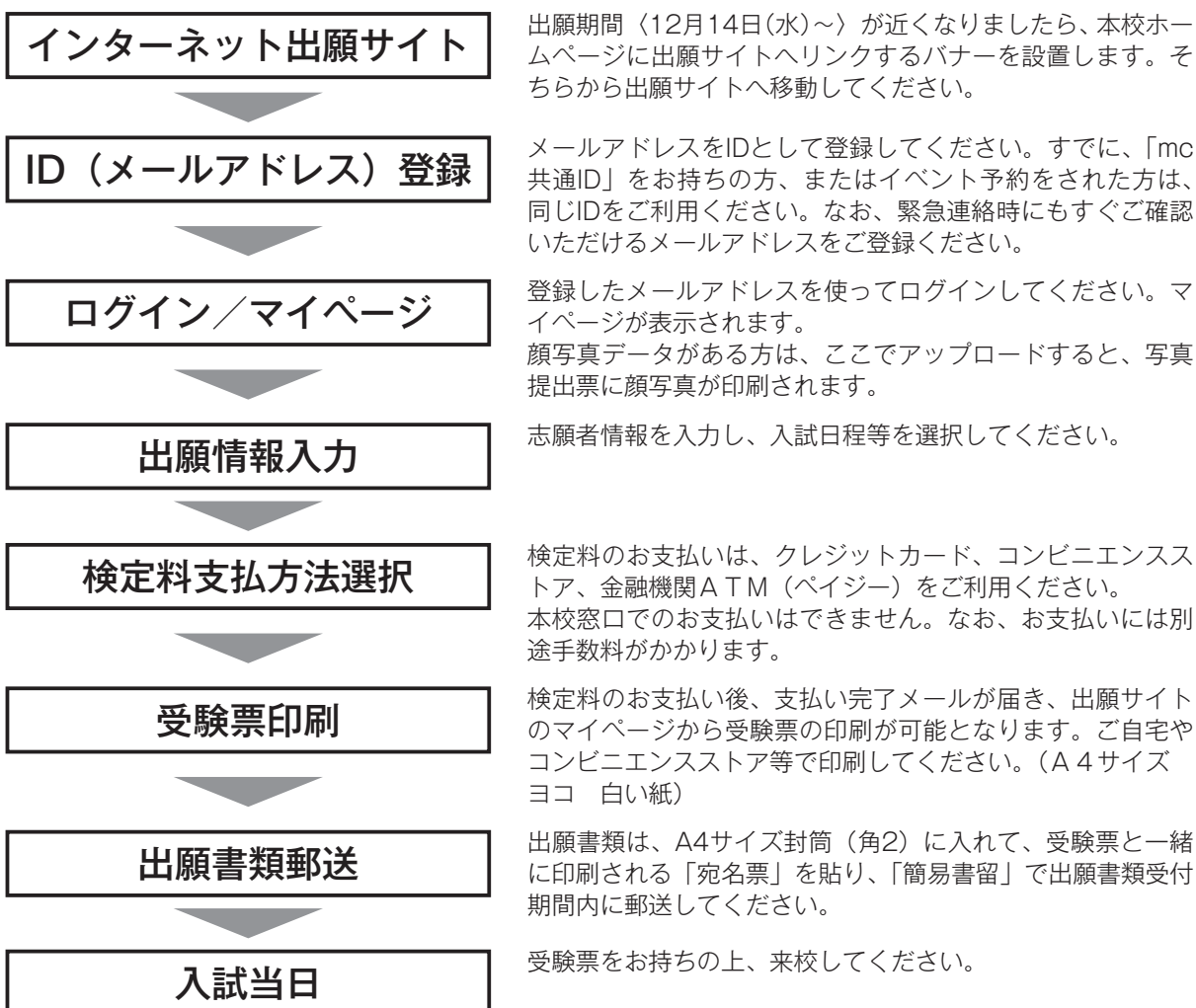
<インターネット出願手続きの全体イメージ>



※受験票等は本校から発送しません。

※ご自宅にプリンターがない方は、コンビニのサービス等を利用した印刷機器などで印刷していただくことが可能です。

<インターネット出願手続きの詳細>



※インターネット環境がない場合は、個別に対応しますので、学校までお問い合わせください。

## <インターネット出願の手順>

### STEP1 出願サイトにアクセス

本校のホームページの「インターネット出願」の案内をクリックして、出願サイトにアクセスしてください。

出願サイトは、パソコン・スマホ・タブレット端末に対応していますが、ご使用の機器、OS、ブラウザのバージョン等により不具合が出ることもありますので、期日に余裕をもって出願してください。

### STEP2 指示に従って必要事項を入力し、受験料を支払う

#### 1. メールアドレス（mcID）登録（初回のみ）

出願サイトのご利用には、メールアドレスの登録が必要となります。（登録いただいたメールアドレスは、手続き完了メール送信、緊急連絡等にも利用します。）

パソコン・スマホ・タブレット端末のものだけではなく、携帯電話のメールアドレスにも対応しています。スマホ・携帯メールの迷惑メール対策をされている場合は、アドレス@e-shiharai.netの受信を許可してください。

#### 【注意事項】

- ・ イベント予約や資料請求で既にメールアドレス（mcID）を登録している場合は、同じメールアドレス（mcID）を使用してください。また、本校以外のmiraicompassサイトでメールアドレスを共通ID（mcID）としてご登録済みの方は、再度のご登録は不要です。
- ・ 追加出願など複数の入試を出願する場合も、必ず同じメールアドレスでログインしてください。

#### 2. 出願サイトにログインしてください。マイページが表示されます。

顔写真をデータにてアップロードされる場合は、マイページにて登録してください。

写真提出票を印刷した際に顔写真も一緒に印刷されます。

#### 【注意事項】

- ・ 本校以外のmiraicompassサイトで共通ID（mcID）としてご登録済みの方で、顔写真データをアップロードされている場合は、再度のアップロードは不要です。

#### 3. 出願内容、入試日程等の入力・選択

利用規約、個人情報取り扱いに同意の上、画面の指示に従って、志願者情報・保護者情報を入力し、出願する入試を選択します。

#### 【注意事項】

- ・ 氏名等の漢字で、当サイトに正しく登録できない文字がある場合は、チェックボックスにその旨のチェックを入れ、簡易字体等に置き換えて入力してください。
- ・ 必須項目の入力がすべて済むと一時保存ができます。マイページに戻ると、「申込確認」より、入力した内容の確認印字ができます。

#### 4. 受験料支払方法を選択

「クレジットカード決済」、「コンビニ支払い」、「ペイジー対応金融機関ATM支払い（現金）・（カード・通帳）」、「ペイジー（ネットバンキング）」の4つから、ご希望のお支払方法を選択します。

#### 5. 受験料を支払う

受験料のお支払い方法は、①クレジットカードによるオンライン決済、②コンビニ支払い、③ペイジー対応金融機関ATM支払い、④ペイジー（ネットバンキング）支払いの4種類です。それぞれの詳細なお支払い方法は、お支払い方法を選択すると表示されます。

#### 【注意事項】

- ・受験料支払方法を確定して申込んだ後は、入力内容の誤りをインターネット上で訂正することはできませんので、十分確認（必要があれば訂正）を行ってください。
- ・受験料支払後の試験変更はできません。万が一、個人情報の入力に誤りを発見した場合は、本校までお問い合わせください。

※お支払方法により、事務手数料が異なります。必ずご確認の上、お申込みください。

※一旦納入された受験料は、理由の如何を問わず返金できません。

#### ①クレジットカードによるオンライン決済

クレジットカード番号など必要な情報を入力し、決済を完了させます。

クレジットカードによるオンライン決済にて、24時間、受験料の支払いが可能です。

受験料のお支払いが即時に完了するので、コンビニなどへお支払いに行く手間が不要になります。

支払いについては、志願者の保護者名義のクレジットカードを使用することができます。

▼ご利用いただけるクレジットカード



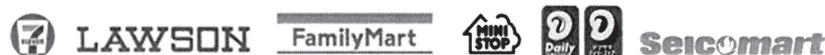
#### ②コンビニエンスストアでの支払い

出願登録後、払込番号などを控え、選択したコンビニエンスストアにて支払いを済ませてください。

支払い後に受け取る「お客様控え」はご自身で保管してください。

以下のコンビニにて、24時間、受験料のお支払いが可能です。

▼ご利用いただけるコンビニ



### ③ペイジー対応金融機関ATMでの支払い

出願登録後、収納機関番号とお客様番号と確認番号を控え、ペイジー対応金融機関ATM（ペイジーマークが貼ってあるATM）にて支払いを済ませてください。

#### 【注意事項】

- ・キャッシュカードをご利用の場合は、ATM設置金融機関のキャッシュカードをご用意ください。（例：ゆうちょ銀行の場合、ゆうちょカードのみご利用いただけます。）現金でのお支払いも可能です。（10万円まで）
- ・ATM操作途中で操作を取りやめ、異なる金融機関ATMにて再操作するとロックがかかります。ご注意ください。

#### ▼ご利用いただける金融機関ATM



みずほ銀行・りそな銀行・埼玉りそな銀行・三井住友銀行・千葉銀行・ゆうちょ銀行・三菱UFJ銀行・横浜銀行・関西みらい銀行・広島銀行・福岡銀行・十八親和銀行・東和銀行・熊本銀行・京葉銀行・南都銀行・足利銀行・七十七銀行・群馬銀行

※ペイジー（Pay-easy）操作方法の詳細については <https://www.pay-easy.jp> をご覧ください。

### ④ペイジー（ネットバンキング）での支払い

ペイジー対応金融機関ネットバンキングの手順・画面に関しては各機関で違いがあります。ネットバンキングの手順・画面に関するお問い合わせは、各金融機関へお問い合わせいただきますようお願いいたします。

## STEP3

### 受験票・写真提出票を印刷し、顔写真を貼付

1. 受験料お支払い後、支払い完了メールが届きます。  
出願サイトにアクセスし、ログイン後マイページより、受験票・写真提出票をご自宅やコンビニ等で印刷してください。（A4普通紙、白）
2. 出願内容を確認し、写真提出票に志願者の顔写真（最近3ヶ月以内に撮影したもの、縦40mm×横30mm、裏面に受験番号・氏名を書いてから全面にのり付け）を貼付してください。尚、顔写真をアップロードした場合は、写真提出票とともに印刷されるため、貼付不要です。

#### 【注意事項】

- ・顔写真データを写真提出票に印刷した際、印刷画像が不鮮明な場合は、通常の写真を上から貼付してください。
- ・受験票は、本校から発送しませんので、必ずご自宅やコンビニ等で印刷してください。  
また、入学手続き時に受験票を確認するため、それまで各自で保管してください。

# 出願書類のご案内

## 試験区分

### ◆ 推薦入試Ⅰ・Ⅱ

A 1 (単願)	本校が第一志望、かつ令和5年3月に中学校を卒業見込みの者
B 1 (併願)	他校との併願希望、かつ令和5年3月に中学校を卒業見込みの者
B 2 (併願)	他校との併願希望、かつ令和5年3月に中学校を卒業見込みの者

### ◆ 一般入試Ⅰ

A 3 (単願)	本校が第一志望で令和5年3月に中学校を卒業見込みの者、 または中学校を卒業した者
B 3 (併願)	他校との併願希望で令和5年3月に中学校を卒業見込みの者、 または中学校を卒業した者

### ◆ 一般入試Ⅱ

A 4 (単願)	本校が第一志望で令和5年3月に中学校を卒業見込みの者、 または中学校を卒業した者
----------	---

## 出願郵送書類について

### 1 写真提出票

### 2 志願者調査書

用紙については出身中学校のもの（県公立用）を使用してください。  
厳封して渡された調査書は、開封せずに出願書類と一緒に提出してください。

### 3 推薦書（推薦入試Ⅰ・Ⅱの受験者のみ提出）

- (1) 中学校推薦者 中学校推薦書用紙を中学校の担任の先生へ提出してください。  
厳封して渡された推薦書は、開封せずに出願書類と一緒に提出してください。
- (2) 自己推薦者 自己推薦書A用紙、もしくは自己推薦書B用紙に必要事項を志願者が自筆で記入し、出願書類と一緒に提出してください。

### 4 スポーツ推薦実績証明書（スポーツ推薦者のみ提出）

推薦入試Ⅰ・Ⅱの志願者でスポーツ推薦を希望する者は『スポーツ推薦実績証明書』の提出が必要となりますので、出願書類と一緒に提出してください。厳封して渡されたスポーツ推薦実績証明書は、開封せずに出願書類と一緒に提出してください。用紙は希望するクラブ顧問にご請求ください。

※進学コーススーパーサッカー希望者は『スポーツ推薦実績証明書』の提出が必要です。

※スポーツ奨学生を希望する場合は、別途『スポーツ奨学生実績証明書』が必要となります。

## 出願郵送書類一覧

### 〔推薦入試Ⅰ・Ⅱ〕

- 1 写真提出票
- 2 志願者調査書（出身中学校の調査書 県公立用）
- 3 推薦書（中学校推薦書、自己推薦書（A・B）のうちいずれか一通）
- 4 スポーツ推薦実績証明書（スポーツ推薦者のみ提出）

### 〔一般入試Ⅰ〕

- 1 写真提出票
- 2 志願者調査書（出身中学校の調査書 県公立用）  
※本校再受験者は不要

### 〔一般入試Ⅱ〕

- 1 写真提出票
- 2 志願者調査書（出身中学校の調査書 県公立用）  
※本校再受験者は不要

## 出願手続について

A4サイズ封筒（角2）に上記出願郵送書類を入れ、受験票と一緒に印刷される「宛名票」を貼り、郵便局の窓口で「簡易書留」を指定の上、郵送してください。

各試験日とも、受付最終日の消印のあるものまで有効といたします。

但し、一般入試A4は、窓口受付のみで郵送での出願は不可です。

その他詳細につきましては、「生徒募集要項」（1・2ページ）をご覧ください。

推薦入試Ⅰ 推薦入試Ⅱ	インターネット出願期間（出願情報入力・受験料決済）： 令和4年12月14日（水）～令和5年1月13日（金） 郵送受付：令和5年1月5日（木）～令和5年1月13日（金） <b>窓口受付不可</b> 郵送受付最終日の消印のあるものまで有効
一般入試Ⅰ	インターネット出願期間（出願情報入力・受験料決済）： 令和5年1月25日（水）～令和5年2月3日（金） 郵送受付：令和5年1月25日（水）～令和5年2月2日（木） 郵送受付最終日の消印のあるものまで有効 窓口受付：令和5年2月3日（金）9：00～17：00
一般入試Ⅱ	インターネット出願期間（出願情報入力・受験料決済）： 令和5年2月10日（金）～令和5年3月9日（木） 窓口受付：令和5年3月7日（火）～令和5年3月9日（木） <b>郵送受付不可</b> 本校事務室窓口受付のみ 9：00～17：00 受付最終日（9日）9：00～13：00



# 令和5年度入学試験 実施案内

推薦入試Ⅰ（1月22日）・推薦入試Ⅱ（1月23日）・一般入試Ⅰ（2月5日）

## 1. 試験会場 埼玉平成高等学校

埼玉県入間郡毛呂山町市場333番地1 TEL 049-295-1212

※東武越生線「川角駅」下車 徒歩5分

## 2. 当日の時間割

### (1) 集合時間 午前8時30分

試験会場には7時45分から入室できます

### (2) 集合場所 本校校舎（当日の案内に従ってください）

### (3) 学科試験

・試験前の諸注意 8:30～ 8:40

・国語 8:50～ 9:40

・英語 10:00～10:50

・数学 11:10～12:00

### (4) 面接試験（単願受験者のみ）

・面接 12:30～

（面接時間は約10分間 面接終了後、順次解散）

※保護者の控室はサロン棟2階です。

## 3. 当日持参する物

①受験票 ②筆記用具（鉛筆・消しゴム等） ③上履

※試験会場には「時計」はありません。

## 4. 受験上の注意

(1) 病気その他の理由で受験が困難な場合、また不慮の事故等で遅刻をする場合には、必ず本校へ電話にて連絡してください。

(2) 受験票を忘れた場合は、直ちに係員まで申し出てください。

(3) 試験中に身体の具合が悪くなり、引き続き試験を受けることが困難となった場合には、試験監督者まで申し出てください。

(4) 時計は時間の確認だけに使用してください。（携帯電話・スマートウォッチ等の使用は不可）

(5) 降雪等の理由により予定どおり試験を実施することが困難となった場合には、試験開始時間を遅らせる場合もあるので、以下の①②のいずれかの方法にて確認してください。

①本校ホームページ <http://www.saitamaheisei.ed.jp>

②電話による問い合わせ 049-295-1212

(6) 試験日当日は公共の交通機関を利用し、自家用車での送迎はご遠慮ください。

(7) 当日朝必ず検温をお願いします。朝及び入室時に37.5度以上の熱がある場合は当日の受験はできません。

## 一般入試Ⅱ（3月10日）

### 1. 試験会場 埼玉平成高等学校

埼玉県入間郡毛呂山町市場333番地1 TEL 049-295-1212

※東武越生線「川角駅」下車 徒歩5分

### 2. 当日の時間割

(1) 集合時間 午前8時40分（試験会場には8時10分から入室できます）

(2) 集合場所 本校校舎（当日の案内に従ってください）

(3) 学科試験

・試験前の諸注意 8:40～ 8:50

・国語 9:00～ 9:50

・英語 10:05～10:55

・数学 11:10～12:00

(4) 面接試験

・面接 12:10～

（面接時間は約10分間 面接終了後、順次解散）

### 3. 当日持参する物

①受験票 ②筆記用具（鉛筆・消しゴム等） ③上履

※試験会場には「時計」はありません。

### 4. 受験上の注意

(1) 病気その他の理由で受験が困難な場合、また不慮の事故等で遅刻をする場合には、必ず本校へ電話にて連絡してください。

(2) 受験票を忘れた場合は、直ちに係員まで申し出てください。

(3) 試験中に身体の具合が悪くなり、引き続き試験を受けることが困難となった場合には、試験監督者まで申し出てください。

(4) 時計は時間の確認だけに使用してください。（携帯電話・スマートウォッチ等の使用は不可）

(5) 降雪等の理由により予定どおり試験を実施することが困難となった場合には、試験開始時間を遅らせる場合もあるので、以下の①②のいずれかの方法にて確認してください。

①本校ホームページ <http://www.saitamaheisei.ed.jp>

②電話による問い合わせ 049-295-1212

(6) 試験日当日は公共の交通機関を利用し、自家用車での送迎はご遠慮ください。

(7) 当日朝必ず検温をお願いします。朝及び入室時に37.5度以上の熱がある場合は当日の受験はできません。

# 令和5年度入試における コロナウイルス感染症及び インフルエンザなどの対応について

入試当日にコロナウイルス感染症及びインフルエンザなどの理由で受験ができなくなった場合、以下のような対応をいたします。

1. 出願した受験日での受験が不可能と分かった場合、速やかに本校入試係までご連絡ください。(受験当日の集合時刻30分前までにご連絡ください)
2. 連絡をいただいた受験生に対しては、受験日を以下のように変更します。
  - ①推薦入試Ⅰ（1月22日）受験の場合 ➡ 一般入試Ⅰ（2月5日）での受験
  - ②推薦入試Ⅱ（1月23日）受験の場合 ➡ 一般入試Ⅰ（2月5日）での受験

※試験問題に関しては、それぞれ変更した受験日の試験問題にて受験することとなります。

※受験条件は維持されます。

なお、一般入試Ⅰ（2月5日）の受験も再度不可能となった受験生に対しては、改めて個別に連絡いたします。

3. 上記の受験者は、変更した受験日当日までに、中学校からの試験日変更願い（様式は定めません。中学校名・受験者氏名・受験番号・理由・変更後の受験日を記載したもの）の提出が必要となります。

上記、内容はコロナウイルス感染症及びインフルエンザ以外の出席停止となる疾病にも適応します。